

Зем. орг



**АДМИНИСТРАЦИЯ  
МУНИЦИПАЛЬНОГО ОБРАЗОВАНИЯ АЛАПАЕВСКОЕ  
ПОСТАНОВЛЕНИЕ**

01 апреля 2021 г.

№ 274

г. Алапаевск

***Об установлении публичного сервитута в отношении части земельного участка с кадастровым номером 66:01:3901008:44, входящего в единое землепользование с кадастровым номером 66:01:0000000:101***

Рассмотрев заявление Елаковой Елены Александровны, представителя ОАО «МРСК Урала» (ИНН 6671163413, ОГРН 1056604000970), действующей по доверенности от 27.01.2021 № 66/57-н/66-2021-2-100, предоставленные документы, руководствуясь главой V.7 Земельного кодекса Российской Федерации, Приказом Минэкономразвития России от 10.10.2018 № 542 «Об утверждении требований к форме ходатайства об установлении публичного сервитута, содержанию обоснования необходимости установления публичного сервитута», на основании Устава муниципального образования Алапаевское,

**ПОСТАНОВЛЯЮ:**

1. Установить публичный сервитут в целях размещения объекта электросетевого хозяйства – эксплуатация существующей воздушной линии электропередачи «ВЛ 110кВ Алапаевск-Голубково», входящей в единый имущественный электросетевой комплекс ЭСК ПС 110/35/6 кВ «Алапаевск».

Сведения о лице, на основании ходатайства которого принято решение об установлении публичного сервитута - ОАО «МРСК Урала» (ИНН 6671163413, ОГРН 1056604000970).

Публичный сервитут устанавливается на часть земельного участка с кадастровым номером 66:01:3901008:44, входящего в единое землепользование с кадастровым номером 66:01:0000000:101, площадью 7999 кв. м, местоположение: Свердловская область, Алапаевский район.

Срок публичного сервитута - 49 лет.

Реквизиты нормативного акта, определяющего порядок установления зон с особыми условиями использования территорий и содержание

ограничений прав на земельные участки в границах таких зон - постановление Правительства Российской Федерации от 24.02.2009 № 160 «О порядке установления охранных зон объектов электросетевого хозяйства и особых условий использования земельных участков, расположенных в границах таких зон» (вместе с «Правилами установления охранных зон объектов электросетевого хозяйства и особых условий использования земельных участков, расположенных в границах таких зон»).

Обладатель публичного сервитута обязан привести земельный участок в состояние, пригодное для его использования в соответствии с разрешенным использованием, в срок не позднее чем три месяца после завершения строительства, капитального или текущего ремонта, реконструкции, эксплуатации, консервации, сноса инженерного сооружения, для размещения которого был установлен публичный сервитут.

2. Утвердить границы публичного сервитута, согласно схеме границ земельного участка на кадастровом плане территории (прилагается).

3. Настоящее постановление вступает в силу с даты подписания.

4. Управлению организационной работы Администрации муниципального образования Алапаевское (А.В.Юрьев) обеспечить опубликование настоящего постановления в газете «Алапаевская искра», а также разместить на официальном сайте муниципального образования Алапаевское в информационно-телекоммуникационной сети «Интернет» <http://alapaevskoe.ru>.

5. Контроль за исполнением настоящего постановления возложить на первого заместителя главы Администрации муниципального образования Алапаевское по жилищно-коммунальному хозяйству, строительству и транспорту Д.А.Толмачева.

И.о Главы муниципального образования Алапаевское



Д.А.Толмачев



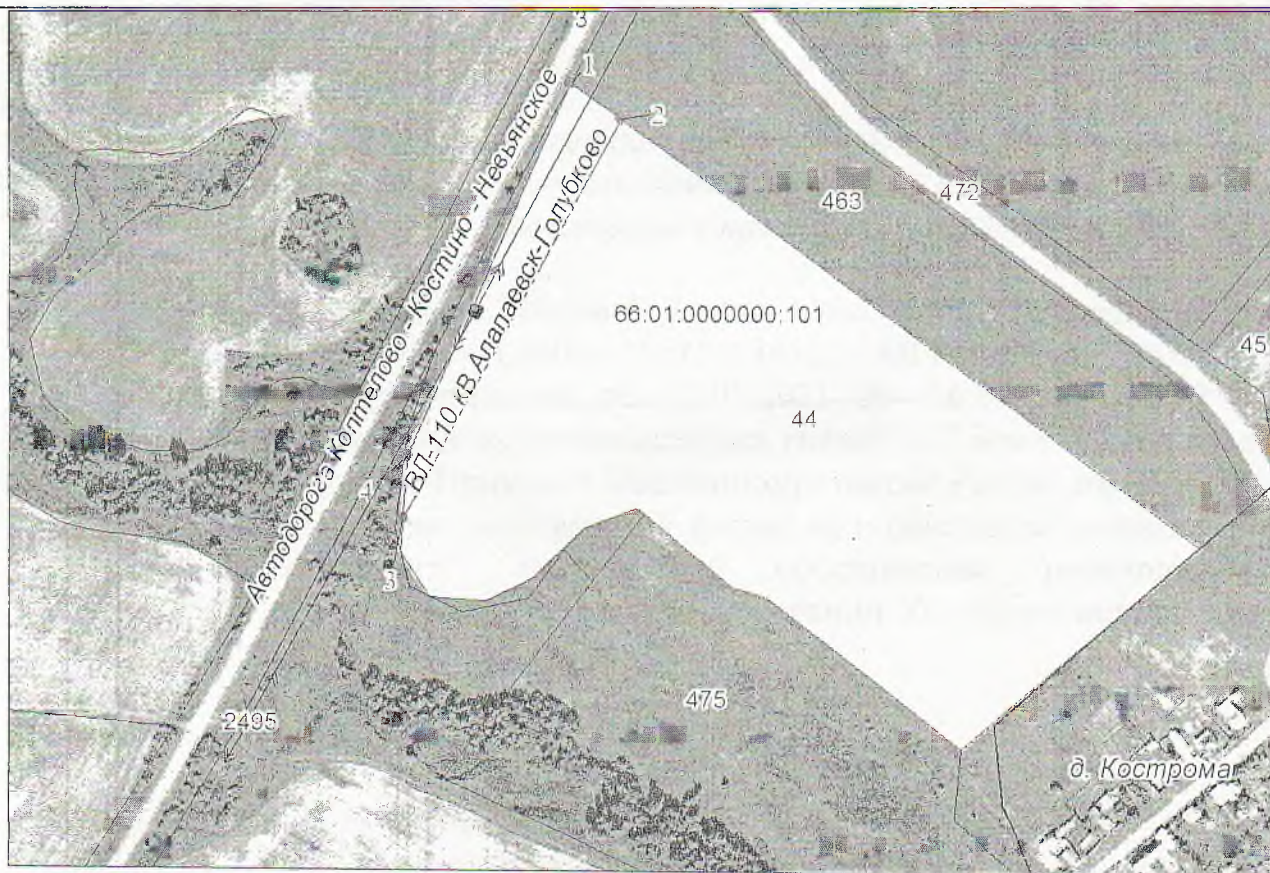


Сведения о местоположении границ публичного сервитута

1. Система координат – МСК 66, зона I

Обозначение характерных точек границ	Координаты, м		Метод определения координат характерной точки	Средняя квадратическая погрешность положения характерной точки (Mт), м	Описание обозначения точки на местности (при наличии)
	X	Y			
1	2	3	4	5	6
1	499363.37	1620471.43	Геодезический метод	0.1	-
2	499340.07	1620505.40	Геодезический метод	0.1	-
3	499073.16	1620369.40	Геодезический метод	0.1	-
4	499114.70	1620371.04	Геодезический метод	0.1	-
1	499363.37	1620471.43	Геодезический метод	0.1	-

Публичный сервитут в отношении земельного участка под существующей опорой, являющейся составным элементом воздушной линии электропередачи «ВЛ 110 кВ Алапаевск-Голубково»



Масштаб 1:5000

Используемые условные знаки и обозначения:

	Характерная точка границы объекта землеустройства
	Надписи номеров характерных точек границы объекта землеустройства
	Граница объекта землеустройства

## ОПИСАНИЕ МЕСТОПОЛОЖЕНИЯ ГРАНИЦ

Публичный сервитут в отношении земельных участков под существующими опорами (сооружениями), являющимися составными элементами воздушной линии электропередачи «ВЛ 110 кВ Алапаевск-Голубково», входящей в единый имущественный электросетевой комплекс. ЭСК ПС 110/35/6 кВ "Алапаевск"

(наименование объекта, местоположение границ которого описано (далее - объект)

Сведения об объекте		
№ п/п	Характеристики объекта	Описание характеристик
1	2	3
1	Местоположение объекта	Свердловская область, Алапаевский район, земельный участок сельскохозяйственного назначения.
2	Площадь объекта ± величина погрешности определения площади ( $P \pm \Delta P$ ), м <sup>2</sup>	7999 ± 10
3	Иные характеристики объекта	1. Схема составлена на 1 опору ВЛ 110 кВ Алапаевск-Голубково, расположенную на ЗУ с Кад № 66:01:3901008:44, входящем в единое землепользование :66:01:0000000:101.. Правоустанавливающие документы на остальные сооружения в составе ВЛ оформлены ранее. 2. Публичный сервитут устанавливается на 49 лет